



Ewch i Ysgolion Iach
yn Feddylol i gael
mwy o adnoddau



Pecyn gweithgaredd DARN O'R JIG-SO

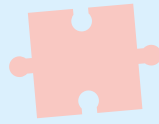
Ar ôl y cyfnod clo, efallai y bydd eich disgyblion a staff yn teimlo bod cymuned yr ysgol wedi'i darnio braidd.

Mae'n naturiol, yn yr amgylchiadau, i rai pobl deimlo ychydig yn bryderus ynghylch mynd yn ôl i'r ysgol neu ymdopi â'r newidiadau i drefn arferol yr ysgol.

Dylai'r gweithgareddau hyn, ynghyd â'r gwasanaeth sy'n cyd-fynd â nhw, gynorthwyo'r plant i deimlo ymdeimlad o berthyn ac i ddeall eu lle yn yr ysgol. Y gobaith yw y bydd hyn yn ail-greu teimlad o undod a chymuned ynghyd â bod yn gadarnhaol ynghylch bod yn ôl yn yr ysgol.

Ar ôl y gwasanaeth, cyflwynwch yn gryno y syniad bod cymuned yr ysgol yn jig-so o wahanol ddarnau (y disgyblion, staff, rhieni ac ati). Mae pob darn yn unigryw ac yn ffitio gyda'i gilydd i wneud darlun cyfan, yn yr un ffordd ag y mae'r gwahanol bobl yng nghymuned ein hysgol yn ffitio gyda'i gilydd i wneud un cyfanwaith.

Gweithgaredd 1



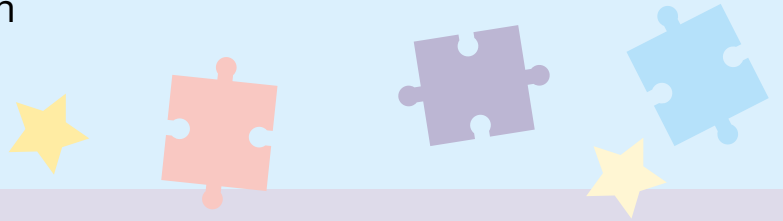
Atgoffwch bob un o'r plant am le unigryw pob darn yn y jig-so a lle arbennig pob plentyn yn yr ysgol.

Gofynnwch i'r plant drafod mewn parau beth sy'n eu gwneud nhw'n unigryw – beth mae eu partner yn dod ag ef i'r ysgol/dosbarth /cymuned? Efallai ei fod yn cynrychioli'r ysgol ar gyngor neu bob amser yn helpu'r athro i dacluso.

Gofynnwch i'r plant adrodd yn ôl. Esboniwch y byddan nhw'n cwblhau eu jig-so eu hunain (gan ddefnyddio'r templedi isod), gyda phob darn yn dangos beth maen nhw'n dod ag ef i'r ysgol.

Efallai y bydd plant iau eisiau tynnu llun a labelu eu hunain. Gall disgyblion hŷn addurno pob darn o'u jig-so i gynrychioli eu sgiliau neu nodweddion e.e. bathodyn i ddangos eu bod yn swyddog.

Os yw'n well gan blant luniadu eu darnau eu hunain, gallan nhw wneud hynny yn hytrach na defnyddio'r templedi isod. Ar ôl iddyn nhw gael eu cwblhau gallai'r jig-sos gael eu harddangos yn y dosbarth i atgoffa'r plant pam maen nhw'n rhan bwysig o'r ysgol.



Gweithgaredd 2

Dywedwch wrth y plant fod yna lawer o bethau sy'n ein gwneud ni'n unigryw; mae gennym wahanol hobiau, doniau, teuluoedd a rhagor sy'n ein gwneud y bobl ydym ni. Rhowch rai enghreifftiau drosoch eich hun, ac yna gofynnwch i'r plant drafod gyda phartner.

Gan ddefnyddio'r templed jig-so pedair neu chwe rhan isod, bydd y plant yn tynnu llun eicon ar y gwahanol ddarnau i ddynodi'r sgiliau, doniau a nodweddion sy'n eu gwneud y bobl ydyn nhw. Gallai hyn gynnwys pethau fel esgidiau bale ar gyfer dawnsiwr, neu wyneb yn gwenu ar gyfer person siriol. Gallai'r plant ddangos a disgrifio eu jig-sos neu fynd â nhw adref i'w rhannu gyda'u rhieni.



Gweithgaredd 3 – Arddangosfa ysgol gyfan / dosbarth

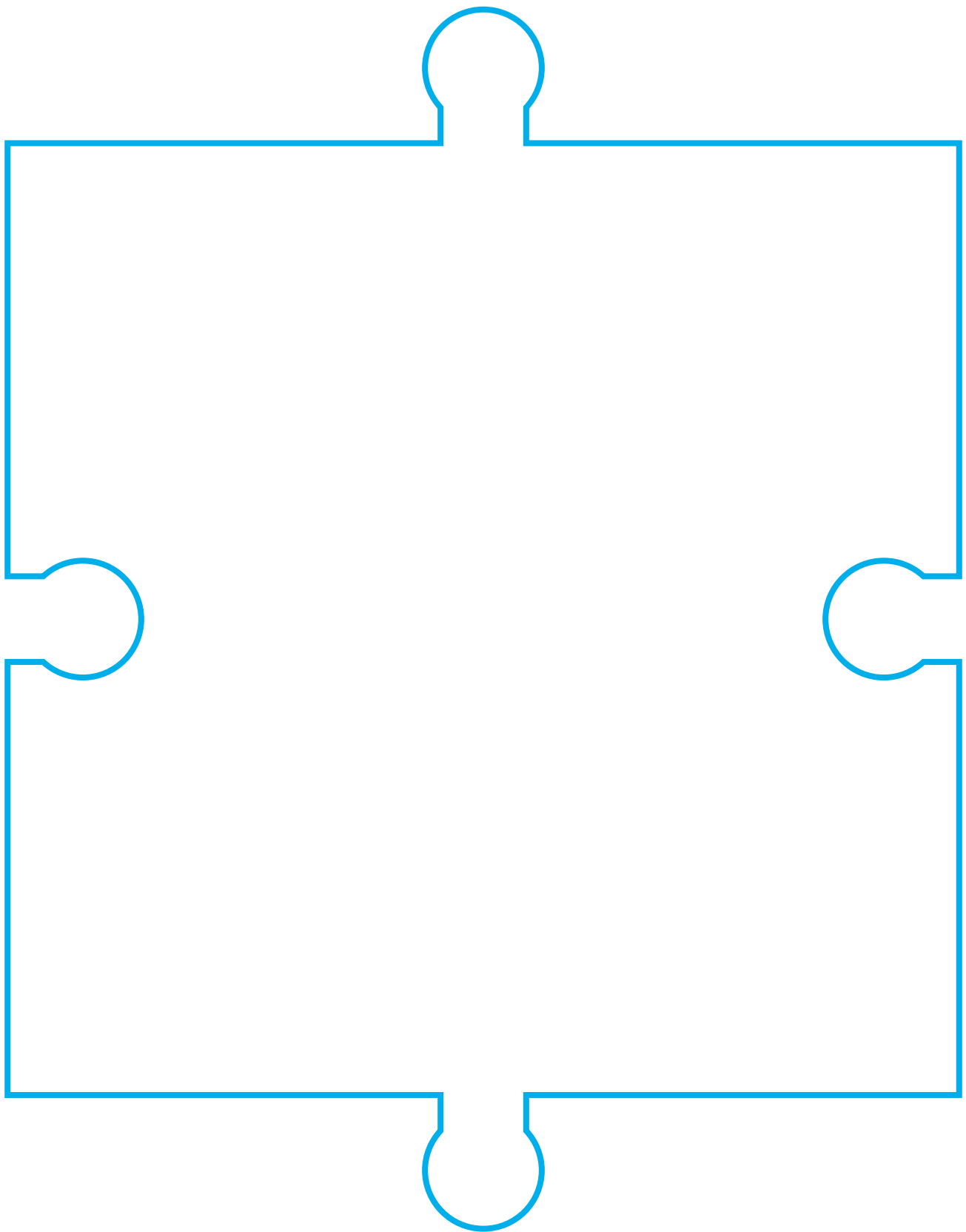
Defnyddiwch y templed jig-so tudalen gyfan isod, neu gallai'r ysgol brynu jig-so gwag. Dylid rhoi un darn o'r jig-so i bob plentyn iddo dynnu llun ohono ei hun a'i labelu gyda'i enw.

Wedyn bydd y rhain yn cael eu harddangos fel rhan o fwrdd arddangos ysgol gyfan / dosbarth. Gan ddefnyddio'r templed darn mawr unigol o jig-so, gallai pob dosbarth hefyd enwebu darn arbennig am rywun yng nghymuned yr ysgol i fynd ar yr arddangosfa gyda rheswm pam e.e. rhiant sydd wedi bod o gymorth mawr yn eu dosbarth.



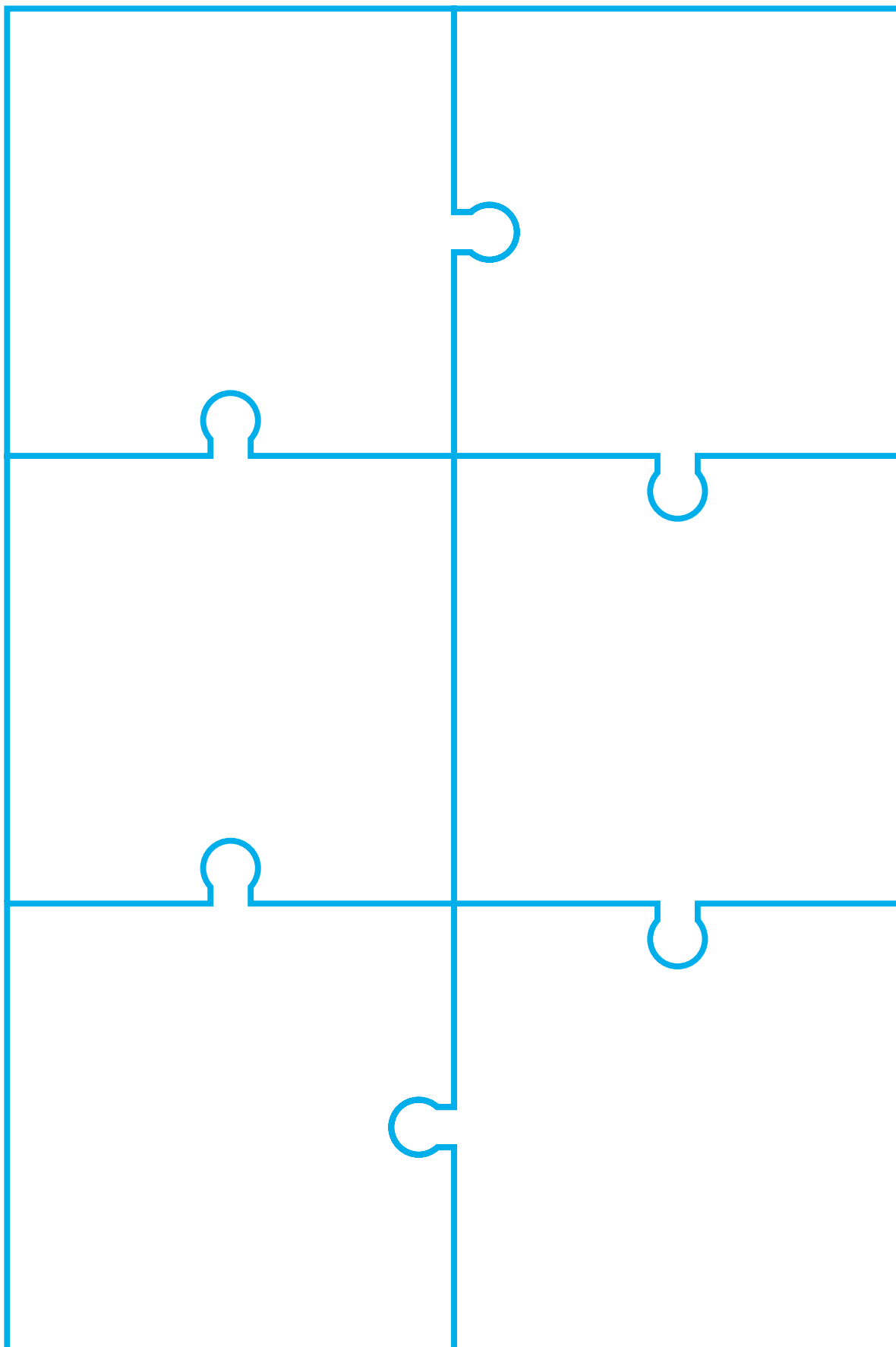
DARN O'R JIG-SO

Enw: _____ Dyddiad: _____



DARN O'R JIG-SO

Enw: _____ Dyddiad: _____



DARN O'R JIG-SO

Enw: _____ Dyddiad: _____

